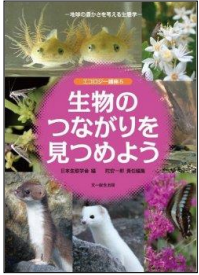


アーカイブス 通信

No. 12

新着図書

新着図書の中からおすすめをご紹介します。

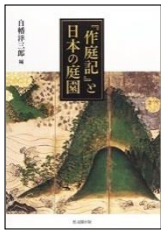


生物のつながりを見つめよう 地球の豊かさを考える生態

日本生態学会 編/文一総合出版 2012年4月発行

生態系の中で生物同士の関係は複雑に絡み合っ、かつ変化し続けています。一見関係の無さそうな生物同士が関わり合いによって生態系が維持されます。本書では最近の事例を元に、生物のつながりをやさしく解説しています。具体的に生きもの同士の関係がどのようなものであるか紹介されています。

生態系を考える！



『作庭記』と日本の庭園

白幡洋三郎 編/思文閣出版 2014年3月発行

日本最古の作庭理論書として知られる『作庭記』には、中世の人々の作庭技術のみならずその背後に宿る思想・美意識が反映されています。そうした着想から企画された国際日本文化研究センターのシンポジウム「日本庭園と作庭記」の成果がまとめられています。



東京の地名 地形と語源をたずねて

筒井功/河出書房新社 2014年1月発行

東京には様々な地名がありますが、その由来はほとんど知られていません。山手線、都心部、中央線、下町、武蔵野、奥多摩、伊豆諸島の島々と、全東京都の魅力や謎に満ちた地名を考察し、紹介しています。また全国の類似地名との比較もあり、知識の幅が広がる1冊です。



大しぜんと動物たち どんなところに、すんでるの？

G・スティルトン/BL出版 2006年5月発行

どんな動物がどんな場所に住んでるかがわかる絵本です。そしてこの本のサイズは56cm×40cmのビッグサイズで、この本を見た子ども達は釘づけになること間違いありません。1つのページに同じような環境で生きる動物達と一緒に描かれているので、子ども達が動物の生態について興味を持つきっかけになることでしょう。

所蔵資料紹介コーナー

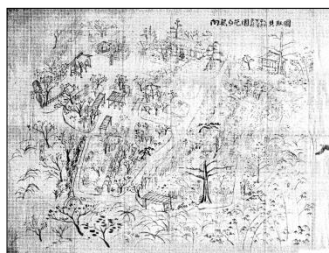
所蔵している貴重な資料の一部を特別公開しています。

公園に咲く花 平成27年 2月2日(月) ~ 4月25日(土)

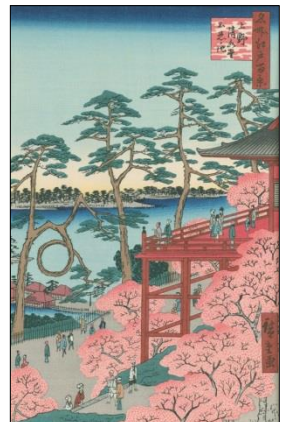
公園に彩りを加え、来園者を楽しませる花々。古来より花があるところには自然と人が集まり、明治6年太政官布達によって公園に指定された場所もあります。現在も様々な公園が花の名所と言われるほどで、花が咲く時期になるとたくさんの人々が集まります。また絶滅危惧種をはじめ貴重な花々の自生地としても公園が重要な役割を担っています。これら公園、庭園に咲く花々について書かれた書籍や写真、図面等、通常直接見ることができない資料を特別公開しています。



芝公園 梅林
昭和10(1935)年



向島百花園 東京市へ移管直前見取図
昭和13(1938)年頃



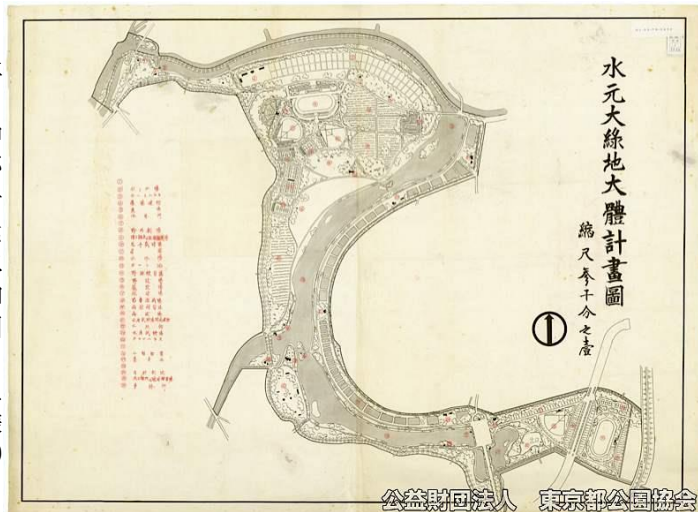
名所江戸百景 上野清水堂不忍ノ池

『水元大緑地大体計画図』昭和18年

平成27年4月、水元公園は昭和40年4月の開園から50周年を迎えます。

水元公園は昭和5年の風致地区の指定から始まります。神武天皇即位紀元2600年にあたる昭和15年には、記念事業が全国的に行われ、東京府ではその1つとして防空大緑地が計画されました。緑地帯の拠点として指定されたのが砧、神代小金井、舎人、篠崎、そして水元です。しかし戦争の激化により一部が食料増産のための農地となりました。その後、昭和32年に「水元公園」として都市計画決定し、昭和40年に開園しました。

本図は、戦時中の計画図で農地が大きく図示されていることがわかります。その他にも苗圃や花卉栽培園、その他多様な運動施設など、現在の水元公園とは大きく違うことがわかります。



レファレンス事例

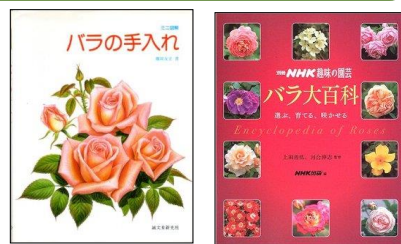
こんなご相談にも乗っています。お気軽におたずね下さい。

Q.バラが伸びてしまい、剪定を考えているが、次の開花に影響が出ないようしたい。

A. 冬は2月中が剪定に最適とされています。切る順序は細枝、未熟枝、枯枝、老化して枝が出なくなった太い幹です。切るときは芽の上5mmの所で少し角度をつけると良いです。

紹介資料: 藤岡友宏 著『バラの手入れ』(誠文堂新光社/1986年)

上田善弘 著『バラ大百科 選ぶ、育てる、咲かせる』(日本放送出版協会/2006年)



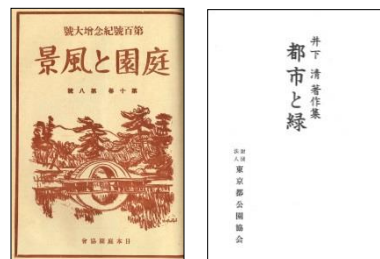
Q.井下清の著作に「百年後には公園が無くなる」というのがあるらしいが、掲載されている書籍を知りたい。また井下清の著作が多く掲載されている書籍はあるか。

A. 日本庭園協会から発行された『庭園と風景』第10巻第8号に掲載されています。

井下清の著作をまとめた『都市と緑』という書籍があります。

紹介図書: 『庭園と風景』第10巻第8号(日本庭園協会/1928年)

『井下清著作集 都市と緑』(東京都公園協会/1973年)



Q.カシワには木の実がなるのか知りたい。

A. カシワはブナ科コナラ属の樹木でどんぐりがなります。

クヌギと同じような殻斗をもち、実の大きさも同じくらいです。花柱が長いのが特徴です。

紹介図書: いわさゆうこ 著『どんぐりハンドブック』(文一総合出版/2010年)



- 開館時間 : 9:00 ~ 17:00
 - 休館日 : 日曜・祝日・年末年始(12月29日~1月3日)
 - 複写 : 有料
 - 資料検索 : インターネットからも検索可能
<http://www.tokyo-park.or.jp/college/archives/>
 - データ貸出: 図面・写真・絵はがき等の資料の画像データ貸出についての申請方法は図書館職員までお問合せください
- 〒100-0012 千代田区日比谷公園1-5 緑と水の市民カレッジ2階
 TEL03-5532-1347
- ・東京外丸ノ内線、千代田線、日比谷線「霞ヶ関」駅下車 徒歩3分
 - ・都営地下鉄三田線「内幸町」駅下車 徒歩5分
 - ・JR山手線「有楽町」駅下車 徒歩15分